

CARTA DELLA BIODIVERSITA' VEGETALE DELLA R.N.O. "ISOLA BELLA" E DEL TERRITORIO CIRCOSTANTE (TAORMINA - ME)

Scala 1:3.000

P. Minissale*, S. Sciandrello*, G. Spampinato**

* Dipartimento di Botanica Università di Catania
 ** Dipartimento STAF - Università Mediterranea di Reggio Calabria
 Quad. Bot. Ambientale Appl., 16 (2005): 175-208.

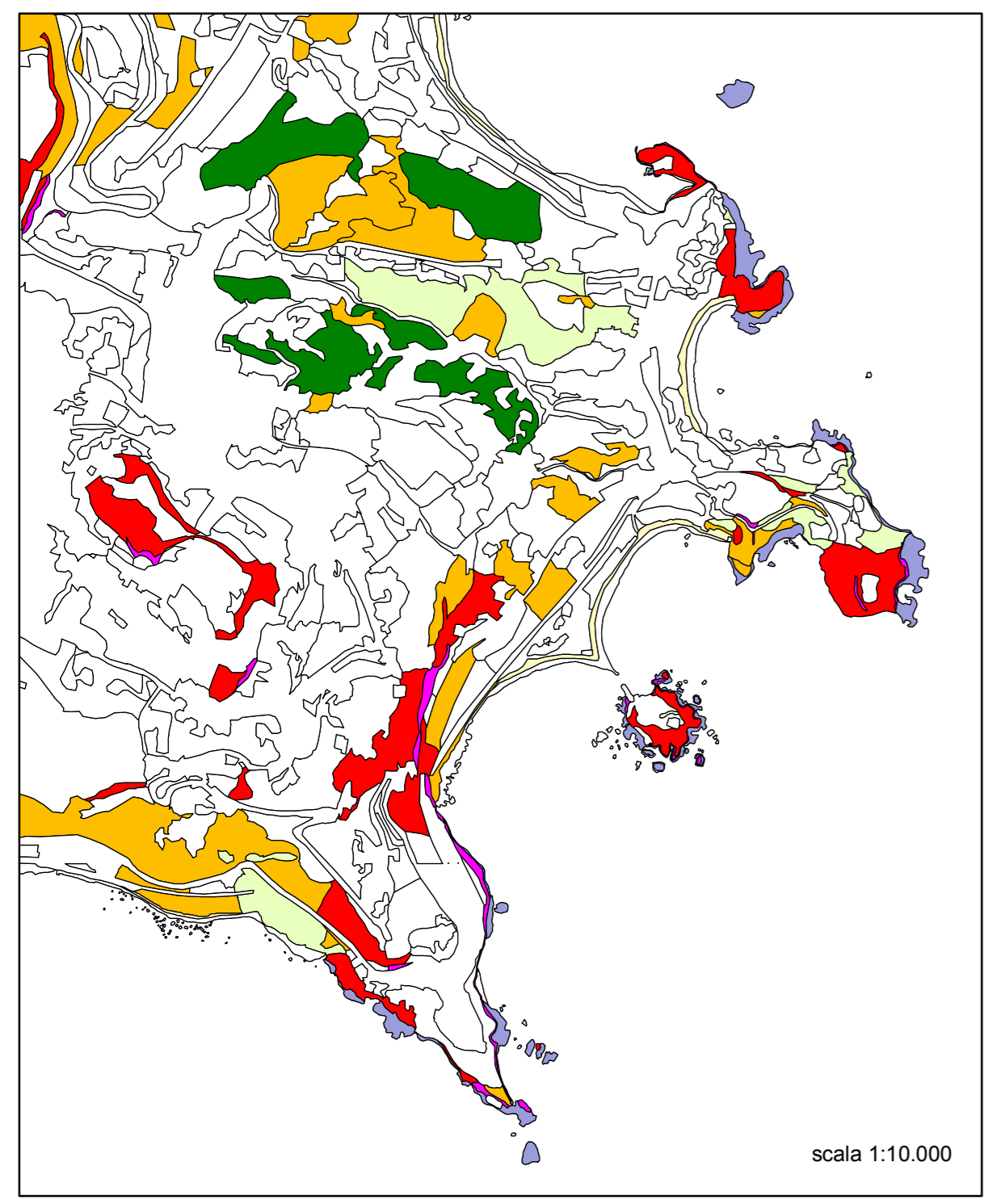
Emergenze floristiche

- ▲ *Limonium ionicum*
- *Centaurea tauremunitana*
- ◆ *Brassica incana*
- ★ *Cenchrus ciliaris*
- *Cheilanthes maderensis*

Vegetazione reale

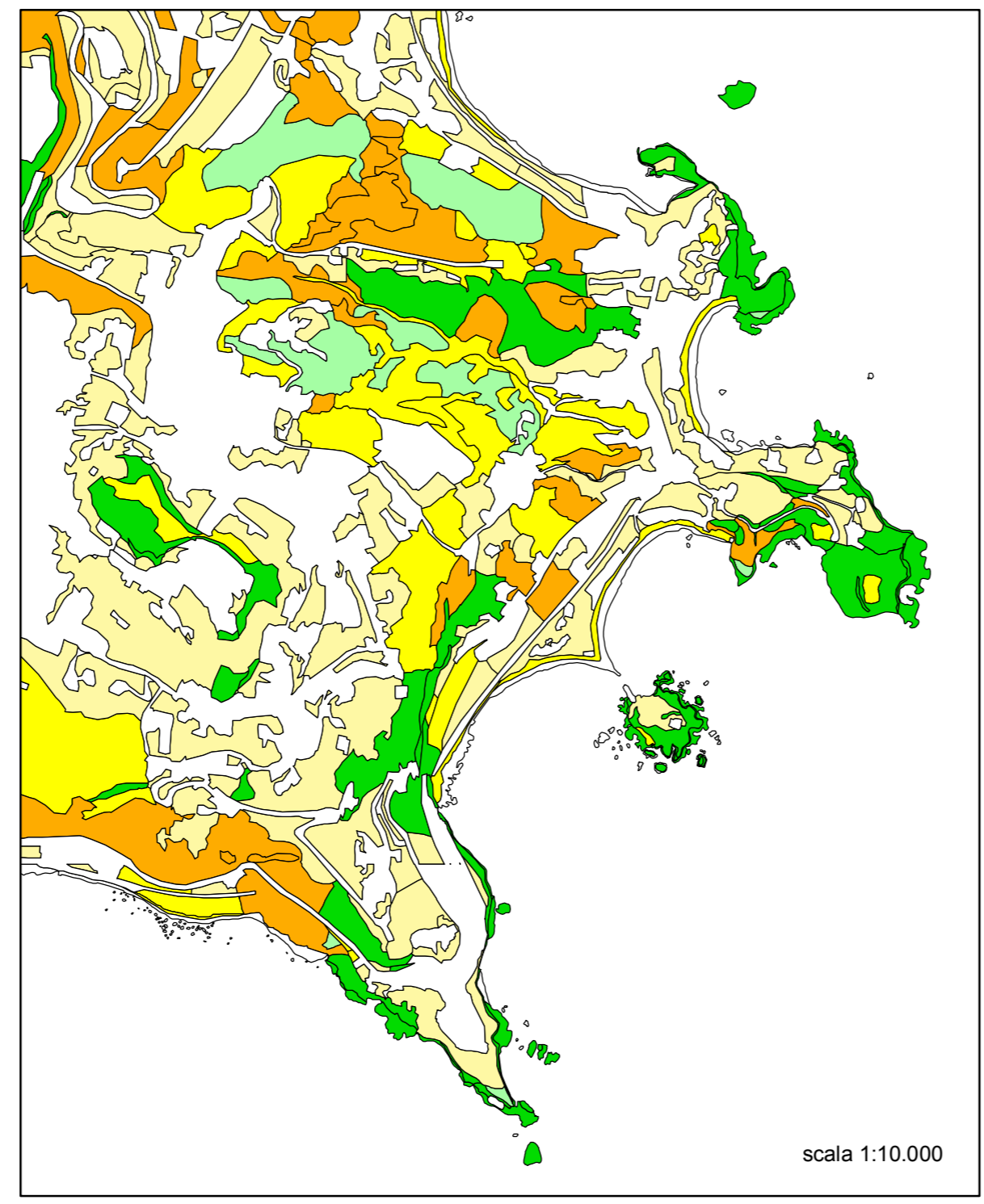
- Qv - Boschi a quercia virgiliana frammiti ad aspetti di degradazione**
(Oleo-Quercetum virgilianae, Aggr. a Pyrus amygdaliformis e Calicotome infesta, Cisto-Ericion)
 Lembi di querceti termofili a dominanza di quercia virgiliana (*Quercus virgiliana*) diradati e frammiti ad aspetti di macchia secondaria a spaziosità infestante (*Calicotome infesta*) e garighe a cisto femmina (*Cistus salvifolius*).
- Tf - Macchia ad alaterno e camedrio femmina**
(Teucrio fruticantis-Rhamnetum alaterni)
 Macchia subtermofila ad alaterno (*Rhamnus alaternus*) e camedrio femmina (*Teucrium fruticans*).
- Td - Macchia ad alaterno e camedrio femmina frammita ad aspetti di degradazione**
(Teucrio fruticantis-Rhamnetum alaterni, Hyparrhenietum hirta-pubescentis)
 Mosaico di macchia ad alaterno (*Rhamnus alaternus*) e camedrio femmina (*Teucrium fruticans*), praterie steppiche a barboncino mediterraneo (*Hyparrhenia hirta*), talora con rilevante presenza di specie esotiche spontaneizzate come la lantana (*Lantana camara*).
- Ed - Macchia a euforbia arborecente**
(Oleo-Euphorbietum dendroidis)
 Macchia termo-xerofila prevalentemente rupicola ad euforbia arborecente (*Euphorbia dendroides*), oleastro (*Olea europaea* ssp. *oleaster*) e lentisco (*Pistacia lentiscus*).
- Ci - Macchia a spaziosità infestante**
(Aggr. a Pyrus amygdaliformis e Calicotome infesta)
 Macchia secondaria a spaziosità infestante (*Calicotome infesta*) e pero mandorlino (*Pyrus amygdaliformis*), spesso frammita a garighe a cisto femmina (*Cistus salvifolius*).
- Cc - Prateria a nappola perenne**
(Cenchrus ciliaris-Hyparrhenietum hirtae)
 Prateria steppica termo-xerofila primaria a nappola perenne (*Cenchrus ciliaris*) e barboncino mediterraneo (*Hyparrhenia hirta*) su substrati rocciosi di natura calcarea prossimi al mare.
- Hh - Prateria a barboncino mediterraneo**
(Hyparrhenietum hirta-pubescentis)
 Prateria steppica termo-xerofila secondaria a dominanza di barboncino mediterraneo (*Hyparrhenia hirta*).
- Am - Prateria a tagliamani**
(Galio-Ampelodesmetum mauritanici)
 Prateria steppica termo-xerofila secondaria su substrati compatti a dominanza di tagliamani (*Ampelodesmos mauritanicus*).
- Au - Vegetazione a cannuccia di Plinio frammita ad arbusti a rovo comune**
(Aggr. ad Arundo collina, Aggr. a Rubus ulmifolius)
 Vegetazione erbacea subnitrofila secondaria, tipica dei versanti meno soleggiati di valloni e impluvi, a dominanza di cannuccia collinare (*Arundo collina*), spesso frammita a vegetazione arbustiva lianosa a dominanza di rovo comune (*Rubus ulmifolius*).
- Fh - Prateria a ferula e barboncino mediterraneo**
(Ferula-Hyparrhenietum hirtae)
 Prateria steppica termo-xerofila secondaria a dominanza di ferula comune (*Ferula communis*) e barboncino mediterraneo (*Hyparrhenia hirta*).
- Eg - Vegetazione degli incolti**
(Echio-Galactition)
 Paraterie annuali sub-nitrofile a scarlino (*Galactites elegans*) alla quale si associano numerose altre specie annuali, quali forasacco dei muri (*Bromus madritensis*), la viperina plantaginea (*Echium plantagineum*), il trifoglio bituminoso (*Bituminaria bituminosa*), ecc. Si insediano sui coltivi abbandonati o nei campi a riposo.
- Li - Vegetazione a limonio ionico**
(Limonietum ionicum)
 Vegetazione delle rupi costiere direttamente interessate dall'aerosol marino caratterizzata dalla presenza di limonio ionico (*Limonium ionicum*), al quale si associano altre alofite, come il finocchio marino (*Chritum maritimum*), l'enucia baccica (*Inula crithmoides*) e il ginestrino delle scogliere (*Lotus cytisoides*).
- Dr - Vegetazione a garofano rupicolo**
(Aggr. a Dianthus rupicola e Inula crithmoides)
 Vegetazione casmofila delle rupi calcaree prospicienti il mare a dominanza di garofano rupicolo (*Dianthus rupicola*) al quale si associano la vedovina delle scogliere (*Lomelosia cretica*) e il cavolo biancastro (*Brassica incana*).
- Ct - Vegetazione a fiordaliso di Taormina**
(Erucastrum virgati-centaureotomum tauremunitani)
 Vegetazione casmofila delle rupi calcaree più interne caratterizzate dalla presenza del fiordaliso di Taormina (*Centaurea tauremunitana*), alla quale si associano il garofano rupicolo (*Dianthus rupicola*), il cavolo biancastro (*Brassica incana*), la vedovina delle scogliere (*Lomelosia cretica*) e l'erucastrum meridionale (*Erucastrum virgatum*).
- Cm - Vegetazione a ravastrello marittimo**
(Salsolo-Cakiletum maritimae)
 Vegetazione annuale discontinua alo-nitrofila delle spiagge a ravastrello marittimo (*Cakile maritima*) e salsola erba-cali (*Salsola kali*), spesso sostituita da vegetazione nitrofila annuale (*Hordeion leporini*).
- Ar - Colture arboree**
(Stellarietea mediae)
 Colture di ulivo, mandorlo spesso consociate, più raramente di agrumi con vegetazione infestante nitrofila.
- Aa - Colture arboree abbandonate**
(Echio-Galactition, Pruno-Rubion ulmifolii, Pistacio-Rhamnetalia alaterni)
 Colture arboree abbandonate con presenza di specie coltivate prevalentemente ulivi, più raramente mandorli, invase da piante annuali dei pascoli sub-nitrofilii, da piante erbacee perennanti delle praterie steppiche e talora da arbusti della macchia.
- Rp - Impianti artificiali a pino d'Aleppo**
 Impianti artificiali a dominanza di pino d'Aleppo (*Pinus halepensis*), sono inoltre presenti eucalitto di Camaldoli (*Eucalyptus camaldulensis*), cipresso (*Cupressus sempervirens*), pino domestico (*Pinus pinea*), ecc.
- Rd - Impianti artificiali diradati a pino d'Aleppo**
 Impianti artificiali a dominanza di pino d'Aleppo (*Pinus halepensis*), diradati dal passaggio del fuoco e frammiti ad aspetti di ricolonizzazione di macchia; sono inoltre presenti eucalitto di Camaldoli (*Eucalyptus camaldulensis*), cipresso (*Cupressus sempervirens*), pino domestico (*Pinus pinea*), ecc.
- Gi - Giardini ornamentali**
 Giardini, parchi costituiti in prevalenza da specie esotiche.
- Ur - Aree urbane ed infrastrutture**
 Aree urbane ed infrastrutture.
- Fa - Fascia aftoica**
 Aree costiere prive di vegetazione fanerogamica (battigia e scogli bassi).

CARTA DEGLI HABITAT (Dir. CEE 43/92)



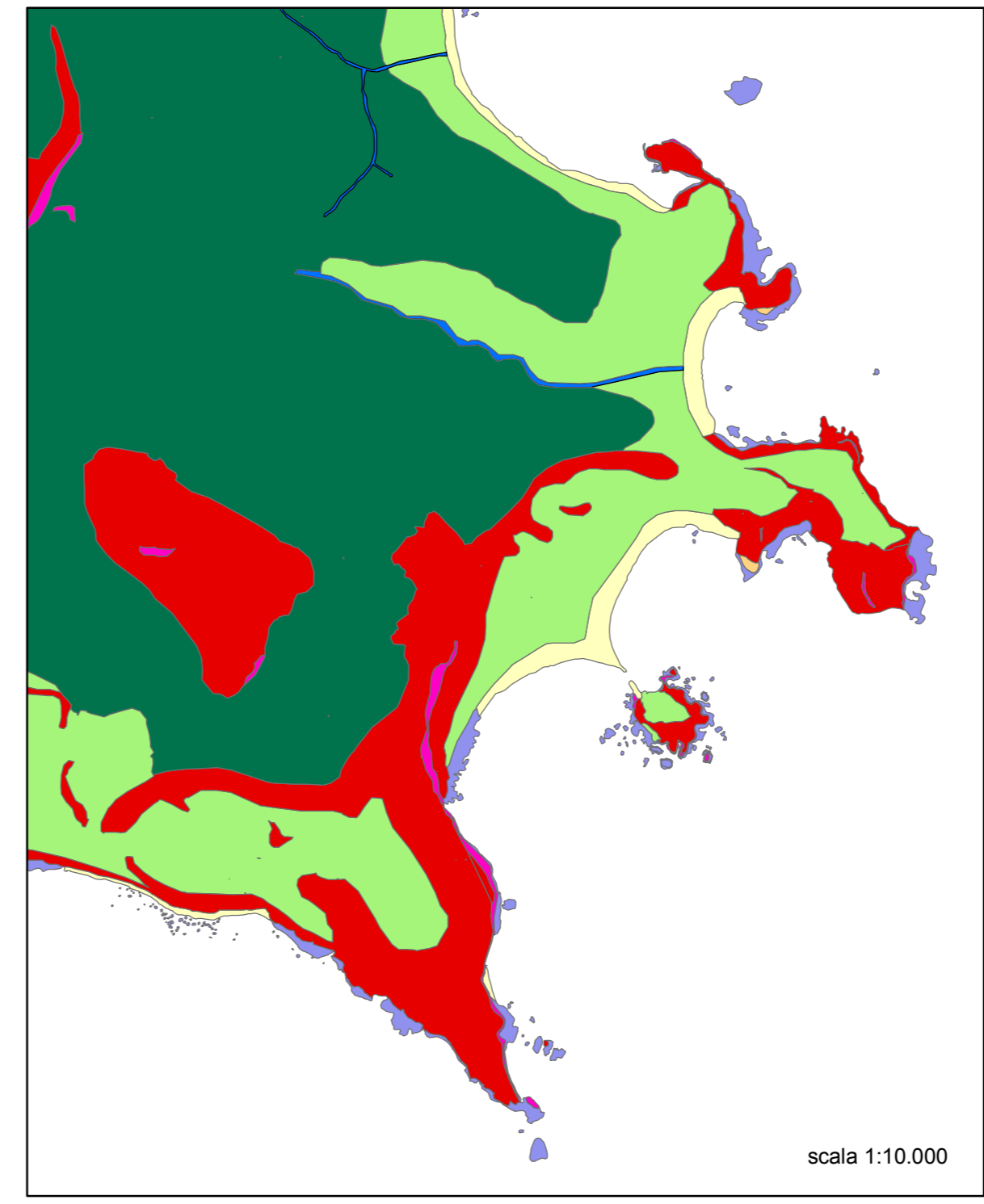
- Habitat non previsto dalla direttiva CEE 92/43
- 1210 - Vegetazione annua delle linee di deposito marine
- 1240 - Scogliere con vegetazione delle coste mediterranee con *Limonium* spp. endemici
- 5330 - Arbusteti termomediterranei e presteppici
- 6220 - Percorsi substeppici di graminacee e piante annue del Thero-Brachypodietea
- 6210 - Pirelli rocciose calcaree con vegetazione casmofila
- 9320 - Foreste di *Olea* e *Ceratanion* (*Oleo-Ceratanion*)
- 9340 - Foreste di *Quercus ilex* (*Quercetalia ilicis*)

CARTA DELLA NATURALITA'



- 0 - Ambiente privo di naturalità o naturalità non valutabile (urbanizzato, fascia aftoica)
- 1 - Naturalità molto bassa (aree coltivate, giardini)
- 2 - Naturalità bassa (coltivi abbandonati, rimboscimenti ricolonizzati dalla veg. naturale, campi a riposo)
- 3 - Naturalità media (stadi di degradazione della vegetazione climax o edafica)
- 4 - Naturalità elevata (aspetti climax o edafici disturbati)
- 5 - Naturalità molto elevata (aspetti edafici o climax poco disturbati)

CARTA DELLA VEGETAZIONE POTENZIALE



- Serie climatofila del *Teucrio-Rhamnetum alaterni* sigmetum
- Serie climatofila dell' *Oleo-Quercetum virgilianae* sigmetum
- Serie edafoxerofila dell' *Oleo-Euphorbietum dendroidis* sigmetum
- Permaserie delle scogliere (*Limonietum ionicum*)
- Permaserie delle rupi (*Erucastrum virgati*)
- Permaserie rupestre costiera (*Cenchrus-Hyparrhenietum hirtae*)
- Serie edafoxerofila delle spiagge ghiaiose
- Serie edafogrofila dei corsi d'acqua

Publicato con il contributo del WWF Italia Onlus (Ente gestore della Riserva) su finanziamento dall'Assessorato Regionale Territorio e Ambiente