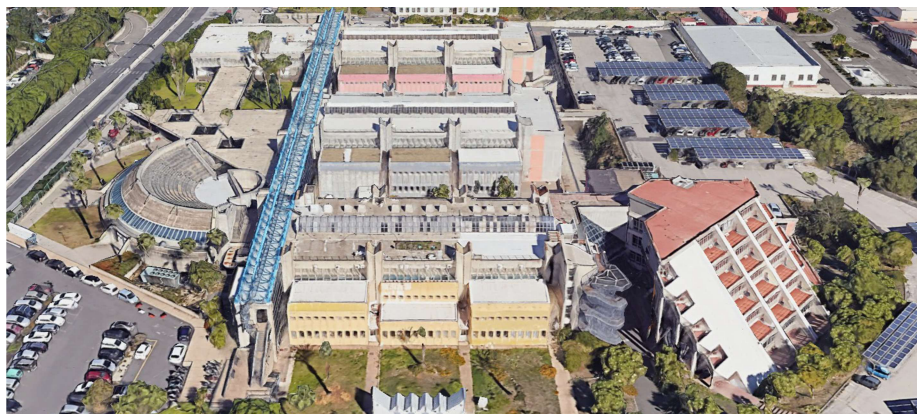




UNIVERSITÀ
degli STUDI
di CATANIA

Area della **Progettazione**, dello **Sviluppo Edilizio** e della **Manutenzione**



Denominazione progetto	Progetto N°
Interventi di manutenzione straordinaria presso l'Edificio Bioscientifico	08-25

visto il R.U.P.:

ing. Giovanni Luca Iacona

visto il Coordinatore A.P.S.E.Ma.:

ing. Agatino Pappalardo

PROGETTISTI:

Aspetti architettonici:

arch. Eleonora Porto

Coordinatore sicurezza in fase di progettazione:

ing. Andrea Mario Marchese

Aspetti tecnico-amministrativi:

ing. Andrea Mario Marchese

PROGETTO ESECUTIVO			Progetto della Sicurezza	
Titolo elaborato			Documento / Tavola N°	Scala
FASCICOLO DELL'OPERA			SC_05	
			Data	Revisione
			Ottobre 2025	0
Nome file 08-25_PSC_BIOSCIENTIFICO_0.dsf2				
Tabella revisioni				
Rev.	Data	Descrizione		Redatto
0	Ottobre 2025	emissione progetto		Ing. Andrea Mario Marchese
1				
2				
3				



UNIVERSITÀ
degli STUDI
di CATANIA

Università degli Studi di Catania

Area della Progettazione, dello Sviluppo Edilizio e della
Manutenzione (A.P.S.E.Ma.)

FASCICOLO DELL'OPERA

MODELLO SEMPLIFICATO

(Decreto Interministeriale 9 settembre 2014, Allegato IV)

OGGETTO: Interventi di manutenzione straordinaria presso l'Edificio Bioscientifico

COMMITTENTE: UNIVERSITA' DEGLI STUDI DI CATANIA.

CANTIERE: Via Santa Sofia n. 100, Catania (CT)

Catania,

IL COORDINATORE DELLA SICUREZZA

(Ingegnere Marchese Andrea Mario)

Ingegnere Marchese Andrea Mario

Via Antonino di Sangiuliano n. 257
91351 Catania (CT)
Tel.: 0957307677
E-Mail: andrea.marchese@unict.it

CerTus by Guido Cianciulli - Copyright ACCA software S.p.A.

STORICO DELLE REVISIONI

0	08/10/2025	PRIMA EMISSIONE	CSP	
REV	DATA	DESCRIZIONE REVISIONE	REDAZIONE	Firma

Scheda I: Descrizione sintetica dell'opera ed individuazione dei soggetti interessati

Descrizione sintetica dell'opera**Copertura Corpo A Est Studi:**

applicazione del nuovo rivestimento impermeabilizzante di resina poliureica, pedonabile e dallo spessore di 2 mm, da applicare su vecchia guaina, soluzione efficace alle infiltrazioni d'acqua. Le poliuree sono più resistenti alle aggressioni chimiche, alla trazione e al punzonamento.

Si provvede alla realizzazione di un parapetto metallico lungo il perimetro della copertura. Stesso intervento di impermeabilizzazione di resina poliureica sarà eseguito nella **Copertura Corpo A Nord e Sud**.

Coperture laterali dei Corpo B, Nord e Sud , a quota bassa (+199.50):

rimozione del manto di copertura a base di pietrame e ghiaia, e applicazione del rivestimento impermeabilizzante di resina poliureica nelle coperture dei due blocchi lato sud, e di un blocco lato nord.

Coperture laterali dei Corpo C, Nord e Sud, a quota bassa (+199.50):

stessa procedura di quella precedente nelle coperture dei due blocchi lato sud e di un blocco lato nord.

Sono previsti interventi di risanamento di strutture intelaiate in cemento armato sulla maggior parte del cornicione di coronamento a livello della terrazza dei corpi del Polo Bioscientifico, che si trovano tuttora in avanzato stato di degrado.

Consistono nella pulizia e rimozione del calcestruzzo ammalorato, nella pulizia della ruggine dalle armature e nell'applicazione di prodotti specifici per ripristinare la resistenza e l'integrità della struttura.

Durata effettiva dei lavori

Inizio lavori:

Fine lavori:

Indirizzo del cantiere

Indirizzo: Via Santa Sofia n. 100

CAP: 95123

Città: Catania

Provincia: CT

Committente

ragione sociale:

UNIVERSITA' DEGLI STUDI DI CATANIA

nella Persona di:

cognome e nome:

Conti Armando

indirizzo:

Via Antonino di Sangiuliano n. 257 91351 Catania [CT]

Dirigente A.P.S.E.Ma.

cognome e nome:

Conti Armando

indirizzo:

Via Antonino di Sangiuliano n. 257 95131 Catania [CT]

R.U.P.

cognome e nome:

Iacona Giovanni Luca

indirizzo:

Via Antonino di Sangiuliano n. 257 95131 Catania [CT]

Progettista aspetti tecnico-amministrativi	
cognome e nome:	Marchese Andrea Mario
indirizzo:	Via Antonino di Sangiuliano n. 257 91351 Catania [CT]
tel.:	0957307677
mail.:	andrea.marchese@unict.it

Progettista aspetti architettonici	
cognome e nome:	Porto Eleonora
indirizzo:	Via Antonino di Sangiuliano n. 257 95131 Catania [CT]

Coordinatore Sicurezza in fase di progettazione	
cognome e nome:	Marchese Andrea Mario
indirizzo:	Via Antonino di Sangiuliano n. 257 91351 Catania [CT]
tel.:	0957307677
mail.:	andrea.marchese@unict.it

Coordinatore Sicurezza in fase di esecuzione	
cognome e nome:	Marchese Andrea Mario
indirizzo:	Via Antonino di Sangiuliano n. 257 91351 Catania [CT]
tel.:	0957307677
mail.:	andrea.marchese@unict.it

01 EDILIZIA: CHIUSURE

Rappresentano l'insieme delle unità tecnologiche e di tutti gli elementi tecnici del sistema edilizio che hanno la funzione di separare e di configurare gli spazi che si trovano all'interno del sistema edilizio rispetto all'esterno.

01.01 Coperture piane

Insieme degli elementi tecnici orizzontali o suborizzontali del sistema edilizio aventi funzione di separare gli spazi interni del sistema edilizio stesso dallo spazio esterno sovrastante. Le coperture piane (o coperture continue) sono caratterizzate dalla presenza di uno strato di tenuta all'acqua, indipendentemente dalla pendenza della superficie di copertura, che non presenta soluzioni di continuità ed è composto da materiali impermeabili che posti all'esterno dell'elemento portante svolgono la funzione di barriera alla penetrazione di acque meteoriche. L'organizzazione e la scelta dei vari strati funzionali nei diversi schemi di funzionamento della copertura consente di definire la qualità della copertura e soprattutto i requisiti prestazionali. Gli elementi e i strati funzionali si possono raggruppare in: a) elemento di collegamento; b) elemento di supporto; c) elemento di tenuta; d) elemento portante; e) elemento isolante; f) strato di barriera al vapore; g) strato di continuità; h) strato della diffusione del vapore; i) strato di imprimitura; l) strato di ripartizione dei carichi; m) strato di pendenza; n) strato di pendenza; o) strato di protezione; p) strato di separazione o scorrimento; q) strato di tenuta all'aria; r) strato di ventilazione; s) strato drenante; t) strato filtrante.

01.01.01 Strato di tenuta con membrane bituminose

Le membrane bituminose sono costituite da bitume selezionato e da armature, quali feltri, tessuti, laminati, fibre naturali. Esse consentono di ovviare in parte agli inconvenienti causati dall'esposizione diretta dell'impermeabilizzazione alle diverse condizioni climatiche. Le membrane bituminose si presentano sotto forma di rotoli di dimensioni di 1 x 10 metri con spessore variabile intorno ai 2 - 5 mm. In generale lo strato di tenuta ha il compito di conferire alla copertura la necessaria impermeabilità all'acqua meteorica secondo l'uso previsto, proteggendo, nel contempo, gli strati della copertura che non devono venire a contatto con l'acqua, resistendo alle sollecitazioni fisiche, meccaniche, chimiche indotte dall'ambiente esterno (vento, pioggia, neve, grandine, ecc.). Nelle coperture continue la funzione di tenuta è garantita dalle caratteristiche intrinseche dei materiali costituenti (manti impermeabili). In alcuni casi lo strato può avere anche funzioni di protezione (manti autoprotetti) e di barriera al vapore (per le coperture rovesce).

Scheda II-1

Tipologia dei lavori	Codice scheda	01.01.01.01
Manutenzione		

Tipo di intervento	Rischi individuati
Rinnovo impermeabilizzazione: Rinnovo del manto impermeabile posto in semiaderenza, anche localmente, mediante inserimento di strati di scorrimento a caldo. Rifacimento completo del manto mediante rimozione del vecchio manto se gravemente danneggiato. [con cadenza ogni 15 anni]	Caduta dall'alto; Caduta di materiale dall'alto o a livello; Scivolamenti, cadute a livello; Urti, colpi, impatti, compressioni; Getti, schizzi; Inalazione fumi, gas, vapori.

Informazioni per imprese esecutrici e lavoratori autonomi sulle caratteristiche tecniche dell'opera progettata e del luogo di lavoro

Punti critici	Misure preventive e protettive in dotazione dell'opera	Misure preventive e protettive ausiliarie
Accessi ai luoghi di lavoro	Botole orizzontali; Botole verticali; Scale fisse a pioli con inclinazione < 75°; Scale retrattili a gradini	Ponteggi; Trabattelli; Ponti su cavalletti; Andatoie e passerelle.
Sicurezza dei luoghi di lavoro	Dispositivi di ancoraggio per sistemi anticaduta; Linee di ancoraggio per sistemi anticaduta; Dispositivi di aggancio di parapetti provvisori	Parapetti; Impianti di adduzione di energia di qualsiasi tipo; Cintura di sicurezza, imbracatura, cordini; Occhiali, visiere o schermi; Scarpe di sicurezza; Casco o elmetto; Guanti; Maschera antipolvere, apparecchi filtranti o isolanti.
Impianti di alimentazione e di scarico		Impianto elettrico di cantiere; Impianto di

		adduzione di acqua.
Approvvigionamento e movimentazione materiali		Zone stoccaggio materiali.
Approvvigionamento e movimentazione attrezzature		Deposito attrezzature.
Igiene sul lavoro	Saracinesche per l'intercettazione dell'acqua potabile	Gabinetti; Locali per lavarsi.
Interferenze e protezione terzi		

Tavole Allegate

01.02 Recinzioni e cancelli

Le recinzioni sono strutture verticali aventi funzione di delimitare e chiudere le aree esterne di proprietà privata o di uso pubblico. Possono essere costituite da: a) recinzioni opache in muratura piena a faccia vista o intonacate; b) recinzioni costituite da base in muratura e cancellata in ferro; c) recinzione in rete a maglia sciolta con cordolo di base e/o bauletto; d) recinzioni in legno; e) recinzioni in siepi vegetali e/o con rete metallica. I cancelli sono costituiti da insiemi di elementi mobili con funzione di apertura-chiusura e separazione di locali o aree e di controllo degli accessi legati al sistema edilizio e/o ad altri sistemi funzionali. Gli elementi costituenti tradizionali possono essere in genere in ferro, legno, materie plastiche, ecc., inoltre, la struttura portante dei cancelli deve comunque essere poco deformabile e garantire un buon funzionamento degli organi di guida e di sicurezza. In genere sono legati ad automatismi di controllo a distanza del comando di apertura-chiusura.

01.02.01 Cancelli in ferro

Sono costituiti da insiemi di elementi mobili realizzati in materiale metallico con funzione di apertura-chiusura e separazione di locali o aree e di controllo degli accessi legati al sistema edilizio e/o ad altri sistemi funzionali. In genere sono legati ad automatismi di controllo a distanza del comando di apertura-chiusura.

Scheda II-1

Tipologia dei lavori	Codice scheda	01.02.01.01
Manutenzione		

Tipo di intervento	Rischi individuati
Sostituzione elementi usurati: Sostituzione degli elementi in vista e delle parti meccaniche e/o organi di manovra usurati e/o rotti con altri analoghi e con le stesse caratteristiche. [quando occorre]	Caduta di materiale dall'alto o a livello; Cesoiamenti, stritolamenti; Elettrocuzione; Investimento, ribaltamento; Movimentazione manuale dei carichi; Punture, tagli, abrasioni.

Informazioni per imprese esecutrici e lavoratori autonomi sulle caratteristiche tecniche dell'opera progettata e del luogo di lavoro

Punti critici	Misure preventive e protettive in dotazione dell'opera	Misure preventive e protettive ausiliarie
Accessi ai luoghi di lavoro		
Sicurezza dei luoghi di lavoro		Occhiali, visiere o schermi; Scarpe di sicurezza; Casco o elmetto; Guanti.
Impianti di alimentazione e di scarico	Prese elettriche a 220 V protette da differenziale magneto-termico	
Approvvigionamento e movimentazione materiali		
Approvvigionamento e movimentazione attrezzature		
Igiene sul lavoro	Saracinesche per l'intercettazione dell'acqua potabile	
Interferenze e protezione terzi		Segnaletica di sicurezza; Giubbotti ad alta visibilità.

Scheda II-3: Informazioni sulle misure preventive e protettive in dotazione dell'opera necessarie per pianificare la realizzazione in condizioni di sicurezza e modalità di utilizzo e di controllo dell'efficienza delle stesse

Scheda II-3

Codice scheda	MP001						
Interventi di manutenzione da effettuare	Periodicità interventi	Informazioni necessarie per pianificarne la realizzazione in sicurezza	Misure preventive e protettive in dotazione dell'opera previste	Verifiche e controlli da effettuare	Periodicità controlli	Modalità di utilizzo in condizioni di sicurezza	Rif. scheda II:
1) Ritocchi della verniciatura e rifacimento delle protezioni anticorrosive per le parti metalliche. 2) Reintegro dell'accessibilità delle botole e degli elementi di fissaggio.	1) 5 anni 2) 1 anni	I serramenti delle botole devono essere disposti durante la fase di posa dei serramenti dell'opera adottando le stesse misure di sicurezza previste nei piani di sicurezza. Per le botole posizionate in copertura, se la posa dei serramenti deve avvenire con i lavoratori posizionati sulla copertura, si dovranno disporre idonei sistemi di protezione contro la caduta dal bordo della copertura (ponteggi, parapetti o sistemi equivalenti). Durante il montaggio dei serramenti delle botole disposte in quota, come le botole sui soffitti, si dovrà fare uso di trabattelli o ponteggi dotati di parapetto.	Botole orizzontali	1) Controllare le condizioni e la funzionalità dell'accessibilità. Controllo degli elementi di fissaggio.	1) 1 anni	Il transito dei lavoratori attraverso le botole che affacciano in luoghi con rischio di caduta dall'alto deve avvenire dopo che questi hanno agganciato il sistema anticaduta ai dispositivi di ancoraggio predisposti.	
1) Ritocchi della verniciatura e rifacimento delle protezioni anticorrosive per le parti metalliche. 2) Reintegro dell'accessibilità delle botole e degli elementi di fissaggio.	1) 5 anni 2) 1 anni	I serramenti delle botole devono essere disposti durante la fase di posa dei serramenti dell'opera adottando le stesse misure di sicurezza previste nei piani di sicurezza. Per le botole posizionate in copertura, se la posa dei serramenti deve avvenire con i lavoratori posizionati sulla copertura, si dovranno disporre idonei sistemi di protezione contro la caduta dal bordo della copertura (ponteggi, parapetti o sistemi equivalenti). Durante il montaggio dei serramenti delle botole disposte in quota, come	Botole verticali	1) Controllare le condizioni e la funzionalità dell'accessibilità. Controllo degli elementi di fissaggio.	1) 1 anni	Il transito dei lavoratori attraverso le botole che affacciano in luoghi con rischio di caduta dall'alto deve avvenire dopo che questi hanno agganciato il sistema anticaduta ai dispositivi di ancoraggio predisposti.	

		le botole sui soffitti, si dovrà fare uso di trabattelli o ponteggi dotati di parapetto.					
<p>1) Ripristino e/o sostituzione degli elementi di connessione dei corrimano.</p> <p>2) Ripristino e/o sostituzione dei pioli rotti con elementi analoghi.</p> <p>3) Ripristino serraggi bulloni e connessioni metalliche.</p> <p>4) Sostituzione degli elementi rotti con altri analoghi e dei relativi ancoraggi.</p>	<p>1) quando occorre</p> <p>2) quando occorre</p> <p>3) 2 anni</p> <p>4) quando occorre</p>	<p>Le scale fisse a pioli che hanno la sola funzione di permettere l'accesso a parti dell'opera, come locali tecnici, coperture, ecc., per i lavori di manutenzione, sono da realizzarsi durante le fasi di completamento dell'opera. Le misure di sicurezza da adottare sono le medesime previste nei piani di sicurezza per la realizzazione delle scale fisse a gradini. Nel caso non sia più possibile sfruttare i sistemi adottati nei piani di sicurezza per le altre lavorazioni, verificare comunque che siano disposti idonei sistemi di protezione contro la possibile caduta dall'alto dei lavoratori (ponteggi, parapetti o sistemi equivalenti).</p>	Scale fisse a pioli con inclinazione < 75°	<p>1) Verifica della stabilità e del corretto serraggio di balaustre e corrimano.</p> <p>2) Controllo periodico delle parti in vista delle strutture (fenomeni di corrosione).</p>	<p>1) 1 anni</p> <p>2) 1 anni</p>	<p>Il transito, sulle scale, dei lavoratori, di materiali e attrezzature è autorizzato previa informazione da parte dell'impresa della portanza massima delle scale.</p>	
<p>1) Ripristino e/o sostituzione degli elementi di connessione dei corrimano.</p> <p>2) Ripristino e/o sostituzione dei pioli rotti con elementi analoghi.</p> <p>3) Ripristino serraggi bulloni e connessioni metalliche.</p> <p>4) Sostituzione degli elementi rotti con altri analoghi e dei relativi ancoraggi.</p>	<p>1) quando occorre</p> <p>2) quando occorre</p> <p>3) 2 anni</p> <p>4) quando occorre</p>	<p>Scale retrattili a gradini che hanno la sola funzione di permettere l'accesso a parti dell'opera, come locali tecnici, coperture, ecc., per i lavori di manutenzione, sono da realizzarsi durante le fasi di completamento dell'opera. Le misure di sicurezza da adottare sono le medesime previste nei piani di sicurezza per la realizzazione delle scale fisse a gradini. Nel caso non sia più possibile sfruttare i sistemi adottati nei piani di sicurezza per le altre lavorazioni, verificare comunque che siano disposti idonei sistemi di protezione contro la possibile caduta dall'alto dei lavoratori (ponteggi, parapetti o sistemi equivalenti).</p>	Scale retrattili a gradini	<p>1) Verifica della stabilità e del corretto serraggio (pioli, parapetti, manovellismi, ingranaggi).</p> <p>2) Controllo periodico delle parti in vista delle strutture (fenomeni di corrosione).</p>	<p>1) quando occorre</p> <p>2) quando occorre</p>	<p>Il transito sulle scale dei lavoratori, di materiali e attrezzature è autorizzato previa informazione da parte dell'impresa della portanza massima delle scale.</p>	

1) Ripristino strati di protezione o sostituzione degli elementi danneggiati. 2) Ripristino serraggi bulloni e connessioni metalliche.	1) quando occorre 2) 2 anni	I dispositivi di ancoraggio devono essere montati contestualmente alla realizzazione delle parti strutturali dell'opera su cui sono previsti. Le misure di sicurezza adottate nei piani di sicurezza, per la realizzazione delle strutture, sono idonee per la posa dei dispositivi di ancoraggio.	Dispositivi di ancoraggio per sistemi anticaduta	1) Verifica dello stato di conservazione (ancoraggi strutturali).	1) 1 anni	L'utilizzo dei dispositivi di ancoraggio deve essere abbinato a un sistema anticaduta conforme alle norme tecniche armonizzate.	
1) Ripristino strati di protezione o sostituzione degli elementi danneggiati. 2) Ripristino serraggi bulloni e connessioni metalliche.	1) quando occorre 2) 2 anni	I dispositivi di ancoraggio della linea di ancoraggio devono essere montati contestualmente alla realizzazione delle parti strutturali dell'opera su cui sono previsti. Le misure di sicurezza adottate nei piani di sicurezza, per la realizzazione delle strutture, sono idonee per la posa dei dispositivi di ancoraggio. Se la linea di ancoraggio è montata in fase successiva alla realizzazione delle strutture si dovranno adottare adeguate misure di sicurezza come ponteggi, trabattelli, reti di protezione contro la possibile caduta dall'alto dei lavoratori.	Linee di ancoraggio per sistemi anticaduta	1) Verifica dello stato di conservazione (ancoraggi strutturali).	1) quando occorre	L'utilizzo dei dispositivi di ancoraggio deve essere abbinato a un sistema anticaduta conforme alle norme tecniche armonizzate.	
1) Ripristino strati di protezione o sostituzione degli elementi danneggiati. 2) Ripristino serraggi bulloni e connessioni metalliche.	1) quando occorre 2) 2 anni	I dispositivi di aggancio dei parapetti di sicurezza devono essere montati contestualmente alla realizzazione delle parti strutturali dell'opera su cui sono previsti. Le misure di sicurezza adottate nei piani di sicurezza, per la realizzazione delle strutture, sono idonee per la posa dei ganci.	Dispositivi di aggancio di parapetti provvisori	1) Verifica dello stato di conservazione (ancoraggi strutturali).	1) quando occorre	Durante il montaggio dei parapetti i lavoratori devono indossare un sistema anticaduta conforme alle norme tecniche armonizzate.	
1) Sostituzione delle prese.	1) a guasto	Da realizzarsi durante la fase di messa in opera di tutto l'impianto elettrico.	Prese elettriche a 220 V protette da differenziale magneto-termico	1) Verifica e stato di conservazione delle prese	1) 1 anni	Autorizzazione del responsabile dell'edificio. Utilizzare solo utensili elettrici portatili del tipo a doppio isolamento; evitare di lasciare cavi elettrici/prolunghe a terra sulle aree di transito o di passaggio.	

1) Sostituzione delle saracinesche.	1) a guasto	Da realizzarsi durante la fase di messa in opera di tutto l'impianto idraulico.	Saracinesche per l'intercettazione dell'acqua potabile	1) Verifica e stato di conservazione dell'impianto	1) 1 anni	Autorizzazione del responsabile dell'edificio	
-------------------------------------	-------------	---	--	--	-----------	---	--

ELENCO ALLEGATI

QUADRO RIEPILOGATIVO INERENTE GLI OBBLIGHI DI TRASMISSIONE

Il presente documento è composto da n. 12 pagine.

1. Il C.S.P. trasmette al Committente _____ il presente FO per la sua presa in considerazione.

Data _____

Firma del C.S.P. _____

2. Il committente, dopo aver preso in considerazione il fascicolo dell'opera, lo trasmette al C.S.E. al fine della sua modificazione in corso d'opera

Data _____

Firma del committente _____

3. Il C.S.E., dopo aver modificato il fascicolo dell'opera durante l'esecuzione, lo trasmette al Committente al fine della sua presa in considerazione all'atto di eventuali lavori successivi all'opera.

Data _____

Firma del C.S.E. _____

4. Il Committente per ricevimento del fascicolo dell'opera

Data _____

Firma del committente _____

INDICE

STORICO DELLE REVISIONI	2
Scheda I: Descrizione sintetica dell'opera ed individuazione dei soggetti interessati	3
Scheda II-1: Misure preventive e protettive in dotazione dell'opera ed ausiliarie	5
01 EDILIZIA: CHIUSURE	5
01.01 Coperture piane	5
01.01.01 Strato di tenuta con membrane bituminose	5
01.02 Recinzioni e cancelli	6
01.02.01 Cancelli in ferro	6
Scheda II-3: Informazioni sulle misure preventive e protettive in dotazione dell'opera necessarie per pianificare la realizzazione in condizioni di sicurezza e modalità di utilizzo e di controllo dell'efficienza delle stesse	8
ELENCO ALLEGATI	12
QUADRO RIEPILOGATIVO INERENTE GLI OBBLIGHI DI TRASMISSIONE	12

Catania,

Firma
